

4. Instrucciones de limpieza

4.1 Cómo limpiar su exprimidor

- 4.1.1 Desconecte la máquina y retire el plug del tomacorriente.
- 4.1.2 Retire la corona, quite la jar y lave de forma individual.
- 4.1.3 El gabinete del aparato(motor) no debe ser limpiado con un chorro de agua . Nunca lo coloque debajo de la canilla o de manguera con agua.
- 4.1.4 Limpie el gabinete con un paño humedecido con agua y un jabón suave. . Retire el exceso con un paño seco.

Los niños se deben ser supervisados para asegurar que no jueguen con el aparato

5. Problemas y posibles soluciones:

Problemas	Causas	Soluciones
La maquina no enciende	Falta de energia eléctrica	Verifique si hay energia
	Problemas en el circuito Eléctrico	Llame a asistencia técnica
	Termostato de seguridad activado	Espere al enfriamiento
Olor a quemado o humo	Problemas en el circuito eléctrico	Llame a asistencia técnica
La máquina enciende, pero cuando el producto es colocado, la máquina para o gira con baja rotación	Problema en el motor eléctrico	Llame a asistencia técnica
	El encaje de la corona está desgastado o quebrado	Cambie la corona
Cable eléctrico dañado	Falla en el transporte del equipo	Llame a asistencia técnica
Ruidos anormales	Rodamiento dañado	Llame a asistencia técnica

TÉRMINOS DE LA GARANTIA

La garantía se otorga al producto contra cualquier defecto de fabricación o diseño que la hace inadecuada o inapropiada para el uso regular. Comprende la mano de obra y el reemplazo de piezas en la reparación de los defectos encontrados por la asistencia técnica SPOLU.

Fecha de venta ___/___/___ Factura N° _____ Lote N° _____

IMPORTANTE

En caso de defectos entrar en contacto con su distribuidor.

SPOLU

Spolu-Benesse do Brasil Ltda.

Tel/Fax: (17) 3546-2193/3546-3062/3546-3068/3546-2084

e-mail: spolu@spolu.com.br - www.spolu.com.br

Rua Aracaju, 205/1 - Centro - Itajobi - SP - CEP: 15.840-000

"Debido a la mejora constante, los productos pueden ser modificados sin previo aviso"

SPOLU

Manual de instrucciones



Exprimidor de Cítricos PRATICO

Modelo

SPL - 098

1. Introducción

1.1 Información Básica

1.1.1 El cuerpo del exprimidor está hecho de acero inoxidable

1.1.2 La tapa, jar y la corona en polipropileno.

1.2 Características técnicas

Producto	Exprimidor de cítricos Pratico
Referencia	SPL - 098
Potencia [W]	183
Frecuencia [Hz]	50
Voltaje [V]	220
Consumo [kW/H]	0,20
Rotación [rpm]	1500
Peso Neto [Kg]	3,700
Altura [mm]	315

1.3 Cuidados necesarios

1.3.1 Lea atentamente las instrucciones antes de utilizar el aparato

1.3.2 Esta unidad funciona con una única tensión. Revise su red eléctrica.

1.3.3 No conecte el aparato si cualquiera de los componentes (cable, enchufe, cuerpo, selector on/off) aparentemente se encuentran dañados.

1.3.4 Nunca use éste o cualquier otro aparato eléctrico si usted está mojado o descalzo.

1.3.5 Mantenga los enchufes e interruptores libres de exposición a líquido. Asegurese de que no haya contacto directo del enchufe o el cable con superficies húmedas.

1.3.6 Este aparato no está previsto que sea utilizado por personas (incluidos niños) con capacidades físicas, sensoriales o mentales reducidas, o con falta de experiencia y conocimiento excepto que se le haya dado instrucción o supervisión referida al uso del aparatopor una persona responsable de su seguridad.

1.3.7 Desconecte el aparato si no está en uso o bajo vigilancia.

1.3.8 No intente reparar o abrir la máquina, porque le hará perder la garantía.

1.3.9 Período máximo de uso continuo por unidad.

Exprimidor PRATICO: 10 min. con descanso de al menos 5 min.

Este período puede variar en función de la presión manual entre naranja y corona en movimiento.

Nunca fuerce la naranja a punto del bloqueo del eje, esto no sólo daña la unidad a medida que aumenta la acidez de la pulpa extraída de la fruta.

2. Instrucciones de uso

2.1 Conservación del aparato

2.1.1 Después del uso deben limpiarse gabinete y jar.

2.1.2 Evite que los líquidos entren en contacto con el motor, ya que pueden causar daños o ruido en los cojinetes. La garantía no cubre el mantenimiento de los rodamientos dañados de esta manera.

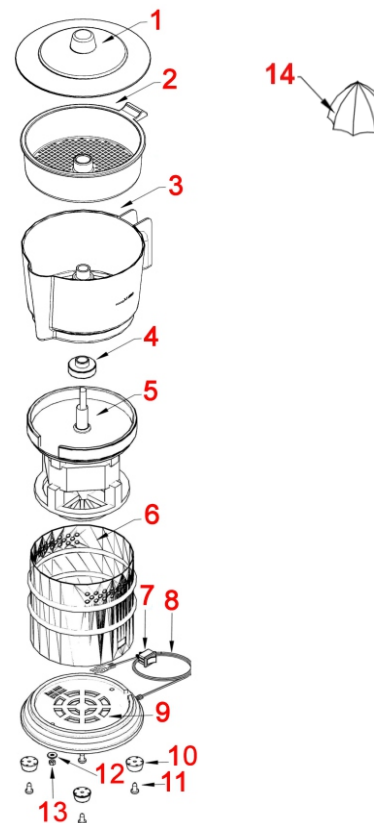
2.1.3 No utilice solventes o líquidos corrosivos para limpiar el aparato, ya que podría dañar el aparato y pueden causar la corrosión de las piezas de plástico, incluyendo el cable de alimentación.

2.2 Intercambio de castañas

2.2.1 El intercambio de las coronas debe hacerse con la unidad desconectada. Retire la corona que está en uso, tirando hacia arriba con una mano y sosteniendo el cuerpo con la otra.

2.2.2 Tenga en cuenta la posición correcta y ajuste la corona deseada presionando ligeramente contra el eje.

3. Componentes



! ATENCIÓN
Si el cable eléctrico está dañado, debe ser reemplazado por una persona calificada.

1	Tapa	11	Tornillos 9X13,5 mm
2	Tamiz	12	Arandela
3	Jar	13	Tuerca
4	Retentor	14	Corona
5	Flange, eje y motor	15	
6	Gabinete	16	
7	Llave enciende apaga	17	
8	Cable engomado	18	
9	Base	19	
10	Pies	20	